

Anicetas STONKUS

Sodybos

Įvadas

Žmogus, kaip ir visi biologiniai objektai, kad galėtų išgyventi ir pratęsti rūšies egzistavimą, privalo maitintis ir prisitaikyti prie supančios aplinkos. Evoliucijos eigoje keitėsi aplinka, biologinės rūšys ir atskiri individai. Vieni nepritaikę išnyko, kiti keitė savo formą, egzistavimo būdą – vystėsi viena ar kita kryptimi. Mūsų planetoje ant aukščiausios pakopos atsistojo primatų atstovas žmogus – homo sapiens.

Jis užvaldė visas žemės klimatinės lygiagretes nuo šiaurės iki pietų ašigalio. Skirtinga aplinka, sąlygojo ne tik išvaizdą, bet ir būdą, papročius, įgūdžius. Evoliucijos eigoje plaukuotą kailį pakeitė į švelnesnę odą. Buvo priverstas išmokti dirbtinai, įvairiose klimatinėse sąlygose reguliuoti kūno temperatūrą.

Žmogus nuo šalčio ir darganų pradėjo ieškoti prieglobsčio olose ir urvuose, dangstyti nukautų žvėrių kailiais, statyti primityvias palapines ir būstus, naudotis ir saugoti ugnį.

Istorijos bėgyje prisijaukinus gyvulius ir pradėjus verstis žemdirbyste patalpų reikėjo ne tik patiems, bet saugoti gyvuliams, derliui, pašarui. Taip pradėjo kurtis sodybos.

Neturiu tikslo gilintis kaip šitas procesas vystėsi įvairiose pasaulio platumose, apsiribosiu Žemaitija ir Pakutuvėnais.

Sodybos

Pradėsiu ištraukomis iš Simono Daukanto „Būdas senovės lietuvių, kalnėnų ir žemaičių“, išleisto 1845 m. Petrapilyje ir naujai išspausdinto 1993 m. Vilniuje.

Autorius rašo: „...Tas dar yra stebuklingesniu, jog tose giriose ilgainiui išsikūrė, atsikieminėdami [išsikirstydami atskirais kiemais, atsidalindami] vienkiemiuose per gerą šaukimą nuo kits kito taip, idant balsą gaidžio ar šunies savo Susiedo [kaimyno] galėtų girdėti, ką darė jau dėl išvengimo tarp savęs barnių, kurie it [itin, labai] veikiai galėjo keltis, turint lygiai [kartu, drauge] pievas, dirvas ir daržus, jau saugodamies nuo gaisrų, idant, vienam trobesiui užsidegus, negalėtų ugnis prigauti susiedo trobesio, arba, nutikus viename kieme kokiai nočiai, idant antrasis, girdėdamas savo susiedo šunis lojant, pats galėtų tuo tarpu pasitiekti

o jų [pavojų] nuo savęs remti ar antram pagalbą duoti, jei to būt reikę.

Taip šiandien dar daugioj vietoj tikrieji lietuviai tebgvyvena atsikieminėje savo vienkiemiuose Žemaičiuose, Kurše, Parusy bei Kalne.

Pirmasis jų trobesys tose giriose vadinos nams, arba namas, namaitis, dėl ko ir visa tauta nuo prašaleičių nomadžiais buvo vadinama, beje, žmonės, namuose gyvenantys (1. Dziennik Warszawski, 1826 r., t. IV, s. 37; 2. Lepner, Preusch. Littauer, VIII, S. 71; 3. Johan. Lasicius, De diis Samagitarum et alior. Sarmator., Basileae, 1615, pag. 1 et 44.). Tas trobesys, kurį šiandien dar daugioj vietoj gal regėti, buvo pailguotinas [pailgas] ketvirtainis, be lubų, į pietus su skliautais, kuriuose netoli nuo čiukuro buvo trys langeliai, rąste išpjauti, vienas aukščiau, o du žemiau per du rąstu, platumo kaip balandis galėjo įlėkti, nuo vanago vejamas, ir dūmai išrūkti. Po skliautais į pietus buvo durys, didžiosiomis vadinamos, pro kurias mažne su vežimu galėjo įvažiuoti, nuo rytų pusės buvo mažosios durys, o šaly jų langelis nuo saulėtekio, taip pat rąste per augumą nuo žemės dėl šviesos iškirstas; po tuo langeliu namo pusėj duobė iškasta, į kurią pylė paplavas ir kitą jūrštą [priterštą, pribjaurotą] vandenį, iš kurios duobės tekėjo pro namo pamatą į griovį, kursai išvestas buvo namo pasieniu lauko pusėj pakalniui. Per penkis ar šešis sieksnius nuo didžiosios angos buvo pervarinė [skersinė] siena, kuri abi šalini sieni jungė, kurioje buvo dvejios durys. Vienos ėjo į kamara, kurioje sula buvo laikoma ir kiti baldai, nuo ko jau sulos, jau baldų kamara vadinos.

Antrosios durys toje pervarinėje sienoje tokio pat mažne didumo buvo kaip didžiosios, vedė iš namo į tvartą, arba kūtę, taip vadinamą nuo žodžio tverti, nuo ko paskui visą gyvenimą tvaru, arba dvaru, vadino, kursai pradžioj iš virbų nutvertas buvo, vienas šalines sienas su pačiu namu turis, kuriame tvarte buvo gyvuliai pasieniais prisieti, beje, karvės, jaučiai. Vidury to tvarto buvo avys, atskiestos [atskirtos] keturiomis gardėmis, nuo kurių vadinos gardu; už to tvarto vėl buvo kūtė, arklių tvartu vadinama, vis tarp tų pačių šalinių namo sienų stovėjo; arkliai jau prie

užėdžio [ėdžių] prišti, jau palaidi, kariai [kumeliai, kumeliukai], arba kumeliai, nuo senių arklių atskiesti ir kartimis kampe užšaudyti stovėjo; ta arklių kūtė turėjo nuo saulėtekio duris, pro kurias arklius ir bandą varė girdyti, jaukiam orui esant, speiguotie [speigui esant] drungnu vandeniu iš namo geldose girdė. Už tos arklių kūtės buvo dar kiaulių kūtėlė, arba tvartelis, kartais neb tose pačiose namo šalinėse sienose, bet pridurtose prie galutinės namo sienos ypatingu [atskiru] rentiniu, daug žemesniu už namo sienas. Žąsys, pylės [antys] bandos tvarte buvo laikomos. Ir taip gaspadorius, sėdėsis ant suolo namo pasieny, visą savo piešą [kaimenę, mantą, turta] galėjo regėti.



Stonkų giminės sodybos piešinys.

Stogas to namo pirma buvo mauknomis klotas, idant kibirkštys, iš ugnies lėkdamos, neįkibtų, o ant tų mauknų viršaus — ilginiais. Asloje paties namo juo į kampą kamaros linkan buvo kartais duobė ketvirtainiška iškasta į kelio miera [aukštumą] gilumo, ugnaviete vadinama, taip erta [erdvi], jog gaspadinė, valgi virdama, galėjo apsuksui vaikščioti, kad kiti, ant kranto susėdę, kojas žemyn nuleidę, šildės. Greta kamaros sienos per pustrėčio sieksnio ėjo pervarinė drūktasija, arba balkis [sija], kuri abi šalini namo sieni jungė; nuo kamaros sienos ant tos sijos buvo dvi puskazilininke [pusės kazilo, gegnės storumo] karteli, per pusanthro sieksnio nuo viena antros užšlieti [užklotos, uždėtos] ir lentomis pratašinėmis [tašytinėmis] nuo pat sienos kamaros lig pat sijos apgrįsti, kurios vadinos užlomis, nuo žodžio užleisti, jog buvo nuo kamaros ant tos pervarinės sijos, arba balkio, užleisti. Po tomis užlomis per uolektį dvi karteli tvorininki [tinkančios tvorai, tvorinės] pasieti vytimis, vienais galais į kamaros sieną stipriai įremti skylėse, tai lietai [tikslui, reikalui] išrėstose, ant kurių kartelių krovė medžius ar rudenį mėšą kabinėjo džiovinti, nuo ko ir kriaute vadinos.

Ant pat vidurio tos duobės ar ugniavietės skersai

tūdviejų karčių buvo perdėtas ažuolo miestas ir stipriai tenai pririštas vytimis, prie kurio pačiame vidury buvo pasietas ažuolo ramentas, vašu [vaškaru] vadinamas, žemajame gale su (kibekliu pa-kumpusios šaknies it nosia, iki pat ugnies nutįsęs taip, idant katilas, atkabintas [užkabintais] valgiui virti, galėtų kaisti ir virti. Dar buvo ant to mieta, arba aksties, ant kurio ir vašas kybojo, pasieti keli svarai ledinės druskos ant šniūrelio taip, jog gaspadinė, atrišusi nuo vašo šniūrelį, galėjo druskos kluopurį [gabala] į katilą įleisti ir vėl pamirkiusi aukštyn patraukti, kursai, iškeltas iš viralo, lašėjo tenai iki nudžiūnaš. Užugnėj [už židinio, užpelenėj] ant šalines namo sienos buvo lentyna, ant kurios sugrįsti [sudėti, sustatyti] mazginiai, beje: kaušai, samčiai, druskinės, bliūdai, menturiai, stovėjo. Po ta lentyna kybojo kurvis, kuriame šaukštai, taurės, tauragės, iš kurių gerė, buvo sudėti. Pasieniais to namo buvo platūs ažuolo suolai, ant kurių dieną sėdėjo, o naktį, kojas sudūrę, gulėjo. Ant čiukuro namo buvo lėkia antkabinti, o stogo sketeras spaliais apkrautas ir velėnomis per dvi uolektį ilgomis apsuoguotas [apslėgtas, apspausas].

Senovėj kalnėnai ir žemaičiai tame trobesy visus namų darbus atliko: alų, midų darė, žlugtį žlugino, namo asloj dirbo ratus, tekinius, važius, roges, šlėdes [dideles roges, šlajas], arba šlajas, kubilus ir kitus - indus, žambius [medinius arklius], akėčias, milus ir tūbus [veltinius] loviuose vėlė; trumpai sakant, jų namas buvo trobesys, kuriame, kokiai norint esant pagadai, žmogus, nuo saulės ir nuo darganos paglemžtas [apgintas], galėjo brūzti, kokį noris išsiėmęs knebinį, nesgi tenai visados ugnis kūrinos, prie kurios pablaka susėdę šildės ir permerkti nuo lytaus ar krušos džiovinos, vasarą tenai valgė, rudenį ir žiemą stotkus arba baldus ir kitą namų padarynę, beje, žambius, akėčias, ant sulos kamaros sukeltus, laikė...“

Toliau išvardijami kiti

sodybos trobesiai, jų vidaus surėdymas. Iš viso ūkyje galėjo būti iki 10 įvairios paskirties pastatų.

Kitas garsus žemaitis gimęs Žlibinų parapijoje Purvaičių kaime, profesorius Ignas Končius savo monografijoje „Žemaičio šnekos“, išleistoje 1961 m. Londone, rašo apie mūsų krašto pobaudžiavinį XIX a pabaigos ir XX amžiaus pirmos pusės kaimą. Joje nuostabiai aprašyti sodybos ir pastatai, gyventojai, kaimai jų gyvenimo eiga. Tarpusavio santykiai, darbai, tradicijos, papročiai, pažiūra į gamtą, aplinką.

Skyrelyje „Sodyba“ rašo:

„Sodyba pareina nuo ūkio stambio. Daugiau žemės turi ūkininkas, jo sodyba platesnė: didesni trobesiai, erdviau suskirstyti. Juo smulkesnis žemvaldis, juo sodyba mažesnė, mažiau trobesių, ir trobesiai mažesni.

Lietuvos ūkininkų valdomosios žemės stambi Nepriklausomybės laikais nuskaitė šie skaitmenys: ūkininkų, turėjusių nuo 1 iki 5 hektarų žemės, buvo 48.805, nuo 5 ligi 10 ha 74.798, nuo 10 ligi 20 ha 89.672, nuo 20 ligi 30 ha 33.125, nuo 30 ligi 50 ha 19.822, daugiau kaip 50 ha 7.653. Darbininkų įvairiose įmonėse, neskaitant žemės ūkio darbininkų, tebuvo 34.000.

Žmonės žemaičiuose gyvena sodose (kaimuose), vienkiemiais. Kiti yra trobelninkai - grytelninkai, kumečiai, metininkai, šimtadieniai (prie dvarų).

Labai retai teaptiksi žemaičiuose aukštaitiškus (lietuviškus) kaimus, kur sodyba, prie sodybos: iš gatvės matai gyvenamąjį namą, pastatytą galu į gatvę, dar vartai į priekiemį. Jokio kiemo. Siauram sklype tepatelpa tik namai po kits kito ir pravažiavimas. Jau antroje pusėje pravažiavimo - kaimyno namų nugaros - tvoros nereik. Namų eilėje tolėliau klojimas. Sakysim, mano gimtasis kaimas: 17 kiemų, po 20 - 24 ha, eina tris kilometrus. Jokios „ulyčios“. Toli nuo kiemo iki kiemo. Kiemai ne eilėje. Vienos sodybos vienoje

pusėje upelio (Sausdravo), kitos - kitoje.

Tėviškės sodyboje buvo šeši pastatai: gyvenamasis namas - numa - troba, klėtis, tvartai, daržinė, jaujas, rūpė, neskaitant žardinyčios, brago“.

Nors S. Daukantas „Būde“ aprašo senovės žemaičių gyvenamą namą, tačiau ir po kelių amžių profesoriaus tėviškės troba dar turėjo tam tikrą panašumą.

„Tėviškės gyvenamasis namas - abiem laužtais galais su įėjimais iš kiemo ir iš užduralio. Iš kiemo įeini į priemenę (prisėdņį). Priemenėje dvejios durys: vienos į priemenę iš užduralio arba į kamina, kitos į gerąją menę - gerąją trobą. Be šitų įeinamųjų durų ši troba turi dar dvejas duris: vienos į prastąją trobą, kitos į gerąją alkėrį.

Priemenės nuo kita kitos atitvertos moline siena - kamino siena. Kaminas teturi apačioje dvi sienas: sakytoji ir kita pagal prastąją trobą ir kiek įsikiša į gerąją trobą - į menę. Lig ir tarp priemenių siena nėra per namo vidurį išvesta užduralio pusės priemenės platesnė, čia ugniakuras (ugniavietė) kampe tų dviejų molinių sienų, su dviem ašais - valgiui ir jovalams virti; aukštai kamine - pakriautis mėšai rūkyti, druskai laikyti, šioje priemenėje dar yra išsikišus duonkepė krosnis. Pati krosnis prišininkeje (patalpa pagal užduralį). Iš tos priemenės yra durys į prastąją menę, duralės į užduralį. Duralės: tai yra pusiauverinės durys, tik ne išilgai durų pusiauverinės, o skersai, - atsidaręs viršutinę dalį - užsikvempęs gali spokuoti į užduralį, - nei kaulė nei žąsis neįeis į priemenę. Apatiniosios tų durų duralės vienos pačios nebuvo atidaromos. Paprastai viršutinės duralės visuomet būdavo atdaros - lango nėra priemenėje - jos atstodavo langą; pro čia lėkdavo vištos ant trobos, - čia buvo jų laktai: višta nutupia pirma ant apatiniųjų duralių, paskui ant viršutiniųjų, toliau ant lentos tarp prišininės ir prastosios trobos.

Prišininke paprastai taikoma karšinciams. Karšinciu nesant, čia sudėti kalvaratai, sugriautos staklės, kubilai ir t.t.

Iš priemenės durys į prastąją trobą. Tuo netoli durų kampe prie krosnies „kaminas“: molio nudrėbtas, nelyginant stalias su tuščia, vieta apačioje (per didelius šalčius čia vištas laikydavo). Ant to „stalo“ ugniavietė; prie sienos ant ugniavietės atsukamas ašas trikojams kabinti. Ugniavietės viršuje molinis kupūras su skylė pro lubas (pro stogą jis nebuvo išvestas). Skylė užkišama kamščiu:

Nukelta į 8 psl.

Sodybos

Atkelta iš 7 psl.

storokas mietas, kurio vienas galas apsiūtas rutulio pavidalu skarmalais, 20-30 centimetrų skersmens, kad kietai užkištų kuptūro skylę. Iš šios menės durys į gerąją menę ir kitos į prastąjį alkėrių. Menėse po du langu. Gerajame alkėriuje vienas langas į kiemo pusę, kitas iš galo. Prastajame alkėriuje tik iš namo galo tėra langas.

Iš kiemo pusės dar yra durys į vadinamąjį svirnalį. Tai tais laikais atstodavo klėtį, kada atskiro „klėties“ pastato dar nebuvo, čia įtaisytos miegos grūdams, čia vilnos laikomos, verpti paruoštieji linai, čia viduryje prie balkių pakabinti kretilai su džiovinamais sūriais, čia sampilinio pieno kubilatis, čia sūdama mėsa. Į čia suneša ir kamine išrūkytą mėsą, nors kamine ir per vasarą dar tebekabodavo lašinių paltys, kumpiai.

Vėliau prie gyvenamojo namo buvo pridirtos dar dvi kameros ir tvartalis. Į vieną kamarą durys iš kiemo, į kitą iš namo galo, į tvartalį iš užduralio pusės. Kamara į kiemą buvo mano kamara. Iš galo buvo mėsinė kamara. O tvartalis buvo reikalingas penams per šalčius pasislėpti. Mat, penams užtvėrdavo pagal namo užduralio sieną (pagal prišininę). Jėdalą jiems pildavo iš priemenės rine per sieną tiesiog į geldas penų užtvėroje.

Vėliau tai buvo panaikinta: iš prišininės, tvartalio ir svirnalio padarytos trys patalpos; svirnalio iškirtas langas į kiemą, įdirta krosnis“ (Straipsnis „Gyvenamas namas“ 1 t. 62-64 psl.)

Kaime sodybas sudarė ne tik pastatai, bet ir visa infrastruktūra: kiemas, sodas, daržai, darželiai, prie kluono – žerdėja, prie tvarto – laidoris, keleliai, takai, tvoros, prūdai, šuliniai, aviliai. Sodybos paprastai būdavo aptvertos ar dalinai apsodintos medžiais.

Kad gyvuliai ir paukščiai nepridarytų nuostolių, viduje būdavo atitverti sodai, uogynai, daržai.

Gatvinio kaimo sodybos skyrėsi nuo vienkiemų. Pakutuvėnai buvo viensėdžių kaimas.

Amžių bėgyje sodybos keitėsi. Tai įtakojo ne tik, kaip senoliai sakydavo „pavietris“ (nelaimės, gaisrai, karas, maras, badas, bet ir mokslo, technikos, žemdirbystės pažanga. Vystantis transportui (geležinkeliai, laivininkystė) žmonės aplankydavo, emigrūdavo į kitas šalis. Pamatytas naujoves pritaikydavo savo buityje. Atsirado išsilavi-

nusių žmonių – specialistų, kurie mokė gyventojus naudotis naujovėmis: augalininkystėje, laikytis sėjomainos, išigyti išvestų naujų derlingesnių kultūrų sėklų, pagerintų veislių gyvulių.

Atsiradus vidaus degimo varikliams, motorais sukamos mašinos kūrė javus – išstūmė spragilus. Jie suko ir mašinas drožti skiedroms, kurios pakeitė šimtamečiais tarnavusių šiaudinių stogų vaizdą. Pertvarka atėjo ir į virtuvę. Sumūrytos viryklės su storomis ketaus plokštėmis ir juose įstatytomis įvairaus kalibro rinkėmis pagal puodų dydį, keitė virš atviros ugnies primontuotą vašą su pakabintu katilu arba pečių, kurio vidun, valdomas specialia dvinage šake, būdavo įkišamas specialus maistui virti puodas.

Po 1918 m. paskelbtos nepriklausomybės, laisvame krašte kylant gyvenimo lygiui, žmonės stengėsi gyventi turtingiau, gražiau. Naujovės įtakojo ir ūkinių pastatų išorinį ir vidinį išplanavimą. Jie darėsi madingesni, praktiškesni.

Pakutuvėnai

Apie daugelio kaimų pavadinimų kilmę būna įvairiausių versijų. Nuo jų nesiskiria ir mano gimtieji Pakutuvėnai.

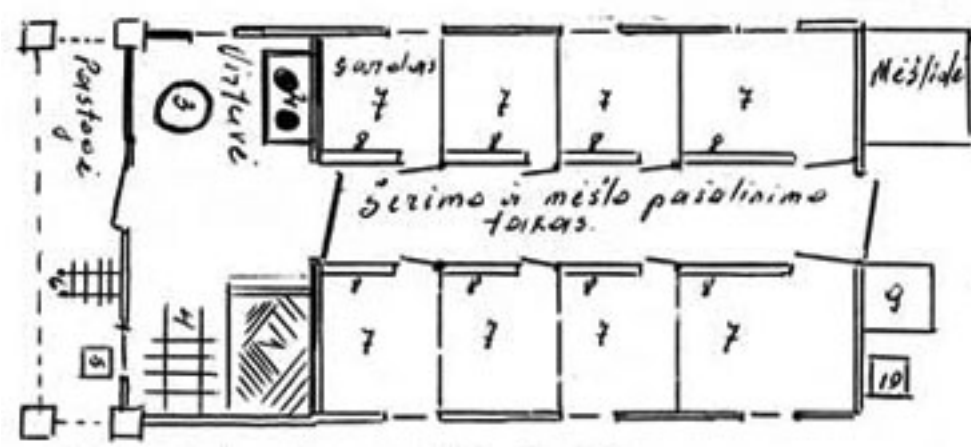
Gerb. J. Kliestutė „Pakutuvėnų kaimo istorijoje“ aprašo dvi versijas. Aš turiu dar savo – trečią.

Istorikai teigia, kad ant Gondingos piliakalnio buvo kuršių pilis. Mūsų kaimas buvo kuršių žemių keklio teritorijos ribose. Tačiau nemana, kad jo pavadinimas būtų kuršiškas.

Senovėje kuršių ir žemaičių žemėse buvojo milžiniški miškų masyvai. Daug aukštesnis buvo ir per jas tekančių upių (Babrunas, Minija) ir jų intakų vandens lygis. Prie jų kūrėsi žmonių bendruomenės ir pagal tuos hidronimus vadinosi gyventojai, nuo ko gavosi gyvenviečių, kaimų pavadinimai. Iki šių dienų išliko pavadinimai prie upių: Kaltės – Kaitinėnai, Žaros – Žarėnai, Luknos – Luknėnai, Babruno – Babrunėnai, Karkluojos – Karklėnai, Mišupio – Mišėnai, Juodupio – Juodėnai ir t.t.

Pakutuvėnų kaimo ribose į Miniją įtekėjo du didesni upeliai. Vienas iš jų galėjo būti Pakūta ar Pakūtė. Logiška, kad iš to radosi Pakutuvėnai pavadinimas.

Archyvų tyrinėjimo medžiaga 1537-38 m Gandingos valsčiuje buvo dvi prievaizdystės (приставниства). Vienoje Janeleva Meko-



Numas. Pašarų virtuvė, vištids, kiaulids,

1. duonkepis, 2. viryklė, 3. šakniavaisių šutintuvai, 4. vištų laktos, 5. šuns būda, 6. kopėčios [palėpė], 7. gardai, 8. loviai, 9. srutų ir nuotekų šulinys, 10. lauko tualetas

vičiaus prievaizdijoje 119 žmonių (люди), o Pacovo Rupeikavo 103 asmenys. Viso 222 gyventojai (dūmai). Nepaminėti nei kaimai, nei miesteliai. Šaltinis: Andriaus Marckavičiaus „Žemaitijos valščių surašymas 1537-38 m.“

1721 m. Gondingos valsčiaus seniūnijos inventoriuje (F-21-1107 M.A.) Pakutuvėnų kaime gyveno tik vienas Kazimieras Virkšas. Kaimo pavadinimas liko žinomas, nors po 1701-1708 m. Šiaurės karo su švedais ir 1708-11 m. bado ir maro kituose kaimuose gyventojai buvo išnykę.

1738 m. LDK žemės apskaitos mokesčių knygoje (LVJA. S.A Nr. 3774) Pakutuvėnuose gyveno Mykolas Mažonis, Stanislovas Milašius, Jonas Mažonis ir Kondrotas (vardas neįskaitomas). 1775 m. Plungės seniūnijos inventoriuje (LVJA F-3A Ap.B-3921) Pakutuvėnuose jau randama 16 pavadinimų (dūmų).

Nuo 1794 m. iki 1915 m. Kulių, Plungės, Kartenos parapijų metrikos knygosose Pakutuvėnų kaime ir Aleksandravo palivarke suradau 89 skirtingas pavardes.

Išsikovojo Lietuvos nepriklausomybę buvo įvykdytas pirmas gyventojų surašymas.

„Tai didžiulis kaimas, kuriame 1923 m. buvo 47 sodybos ir 276 gyventojai priklausė Kartenos valsčiui - apie Pakutuvėnus rašė Br. Kviklyns enciklopedijoje „Mūsų Lietuva“ IV t. 338 psl. (išleista JAV 1964-1968 m.)

Kaime virš 20 ha žemės valdė 14 ūkininkų. Stambiausi ūkiai buvo Grigalausko Vytauto ir Rupeikos apie 80 ha. Virš 30 ha. Grigalausko Stasio, Stuopelio St, Stropų, Stonkaus, Gagilo, Meškausko, Dobilo.

Vaikystėje tekdavo pereiti beveik visą kaimą. Į vieną pusę einant į Aleksandravo pradinę mokyklą, į kitą – Pakutuvėnų bažnyčią. Atmintyje išliko daugelio sodybų vaizdai. Stropaus Justino visi pastatai buvo nauji: troba iš išorės dažyta. Tokia pat nauja, tik nedažyta buvo ir Stroputės Justinos troba, klebonijai padovanota troba.

Kitas iš išorės dažytas buvo Rupeikos, (Gedgaudo), tik žymiai didesnis namas. Naujai statyti gyvenami namai buvo Sauserio, Brazdeikio, Stuopelio, malūnininko Eisolčio, Stasio ir Stanislovo Grigalausko.

B. Franklinas žaibolaidį išrado apie 1750-52 metus. Pakutuvėnuose jie buvo Stonkaus Antano, Stropaus ir Grigalausko Stasio (Voverinio) sodybose.

„Pakutuvėnų kaime 1940 m. gyveno apie 50 šeimų (maždaug 300 žmonių) kartu su vietiniais gyventojais ir pas juos tarnaujančiais darbininkais“ (J. Kliestutė – Peleckienė „Pakutuvėnų kaimo istorija“).

„Prieškario Lietuvoje Pakutuvėnuose buvo apie penkiasdešimt sodybų. Trėmimai ir melioracija praktiškai kaimą sunaikino.

Gyvas jis tik pakutuvėniškių prisiminimuose. Rytoj būvę tenyščiai gyventojai, jų vaikai iš įvairių Lietuvos kampelių renkasi į kaimo sueigą 13 val. Pakutuvėnų bažnyčioje bus aukojamos šv. Mišios už parapijiečius. Po pamaldų bendri pietūs.“ („Kaimas gyvas prisiminimuose“ // „Žemaitis“ 2000 m. birželio 10 d. šeštadienis).

Savo vaikystės prisiminimuose, gamtos grožį, nostalgiją, sielos šauksmą bandžiau įvilkti į poezijos rūbą, tačiau netekties realybė, liko dar ryškesnė. Vienintelė paguoda – kaimo griuvėsius saugojantys du patronai.

Šiandieną čia – ant kranto Minijos

Jau nebėra sodybų...

Nėra darželių po langais ir gelės nebežydi.

O kaimo didelio gale – tik vieniša bažnyčia...

Ir, jeigu, vieškeliu iš čia į vakarus keliausi

Nerasi pakely sodybų.

Nečiulba soduos paukščiųiai.

Tik kaimo pakrašty, kitam gale

Keli viensėdžiai liko.

Negausias Kristaus avelės, patronai dviese gano -

Du užsieniečiai:

Pranciškus Asyžietis ir Pa-

duvos Antanas

(„Kaimas prie Minijos“ 2003 m. lapkritis)

„1997 m. kovo mėn. Pakutuvėnų kaime gyveno 16 šeimų. 2001 m. pabaigoje gyventojų buvo dar mažiau, nes keli senukai mirė, o jaunimas išvyko į miestus“ (J. Kliestutė. „Pakutuvėnų kaimo istorija“)

Kiekviena kaimo sodyba turėjo savo gyvenimą, istoriją. Pakutuvėnuose daugumą jų užgimė 18 a. pabaigoje ir 19 a. pradžioje. Savo šeiminkū jos buvo puoselėjamos, prižiūrimos, remontuojamos, perstatomos, tobulinamos. Kartu su pastatais stiepėsi ir viršų pasodinti medžiai, derlių nešė sodai. Šalia senųjų statėsi didesnės ar mažesnės naujos sodybos. Taip 1940 m. kaime jau buvo apie 50 sodybų ir 300 žmonių. Tai buvo paskutinieji taikos metai. Po jų sekė pirmoji sovietinė okupacija, pasaulinis karas, ir ilgas, kaip rudens naktis, antras sovietmetis, atnešęs tautos genocidą ir senojo kaimo išdraskymą. Atėjo kaimo patriarchalinių sodybų tragiška mirtis.

Aš noriu dar kartą pavaikšioti po savo senąją tėviškę, pasidžiaugti jos tarpukario augimu, dinamika. Pasiėmęs lazda, senatvėje, parodyti jos buveinę, sugrįžti ten, kur kadaise, buvo išpausti mano – kūdikio pirmieji žingsniai.

Stonkų sodyba

Senelis Antanas ją paveldėjo apie 19 amžiaus vidurį, vedęs ūkininko Stonio dukrą Rozaliją. Nuo to laiko ji tapo mūsų giminės tėviške.

Sodyba buvo labai gražioje vietoje ant Minijos kranto. Šalia augo du galingi medžiai Ažuolas ir Klevas, o paupiais daubose alksnynai, beržynai, karklai, liepos, drebulės ir kita augmenija.

Mirus seneliui, ūkis atiteko mano tėvui. Močiūtė Emilija 1886 m. ištekėjo už našlio A. Stonkaus. Bet ir ji jauna liko našle ir ištekėjo už A. Norkaus. 1912 m. mano tėvelis, jau pabuvęs emigracijoje Amerikoje, ir

atitarnavęs karinės Rusijos kariuomenėje, atsiėmė ūkį ir 1913 m. vedė Bražinskaitę Mariją iš Babrungėnų kaimo. 1914 m. prasidėjo Pirmasis pasaulinis karas laikinai juos išskyrė. Tėvelis buvo pašauktas į karą, pakliuvo į vokiečių nelaisvę ir grįžo tik 1918 metais. Taip visi rūpesčiai per vokiečių okupaciją atiteko mamai.

Lietuvai, vėl atsikovojo nepriklausomybę, visose gyvenimais srityse reiškėsi pokyčiai. Senieji ūkiniai pastatai nebeatitiko naujesnių ūkininkavimo sąlygų. Turėjo būti erdvesni, funkcionalnesni. Didėjant šeimynai ir samdant darbininkus, ne tik gamybiniai, bet ir gyvenamas namas pasidarė ankštas. Prasidėjo didžiosios statybos.

Naujieji pastatai turėjo būti didesni, erdvesni, dėl priešgaisrinio saugumo, didesni, tarp jų atstumai. Tai jie senosios sodybos ribose jie nebeišsitemė. Šalia jos į pietus buvo numatyta nauja. Pagrindinis verslas buvo gyvulininkystė, todėl pirmiausia reikėjo pastatyti tvartus. Senieji kaimo meistrų planai nebeatitiko laiko dvasios. Apskritai jau veikė specialistų konsultacijos, kurie pasiūlydavo naujoviškus projektus.

Taip Stonkų ūkyje apie 1923 metus buvo pastatytas pirmas kaime tvartas su prie šono priblokta daržine ir tiltu užvažiavimu ant tvarto lubų, kad galima būtų iš vežimo tiesiai į daržinę išversti šieną. Į tvartą buvo dvejose įvažiuojamos durys, kad nereikėtų mėslo nešioti. Iš daržinės pašaras per dvejas duris buvo paduodamas į tvartą. Kad nesiklampotų laidoris išbruoktas ir užpildytas smėliu. Šitos naujovės palengvino rankų darbą ir padidino našumą.

Anglija ir Vokietija brangiai supirkdavo bekonus AB „Maistas“ organizavo eksportą. 1925 metais pagal inžinierių – agronomų projektą buvo pastatytas „numas“. Kur po vienu stogu tilpo pašarų virtuvė, duonkepis, vištos, ant aukšto mėsos rūkykla. Už ugniai atsparios sienos, koridorių tipo kiaulidės aštuoni grioveliais, šerimo ir mėslo pašalinimo taku. Gale pastato lauke išbetonuota mėslinė ir nuotekų – srutų šulinys. Pastatas buvo įvertintas 1000 litų premija.

Nors sodyboje nebuvo gandrų, tačiau kas pora metų parsikridami gandrai palikdavo po ryšulį su vaikeliu. Senoji troba pasidarė per ankšta, atsidūrė naujai suplanuotos sodybos pakraštyje statyta 19 amžiaus pirmoje pusėje, reikalavo kapitalinio remonto. Nutarta pietinėje naujos sodybos pusėje pastatyti naują.

Bus daugiau.

Marijampolė