

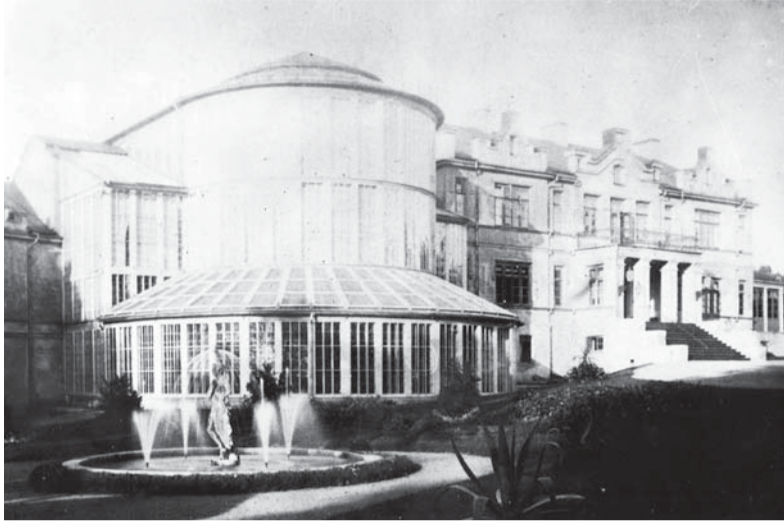
# Kretingos dvaro fontanai

**XIX a. Kretingos dvaro parkas buvo prancūziškojo stiliaus, geometriško plano, arkos pavidalo, liepų alėjos jį dalijo į keturis stačiakampius, kurių viduryje 1875–1880 m. Kretingos dvaro savininko grafo Juozapo Tiškevičiaus rūpesčiu dvaro parke buvo įrengta po skulptūromis puoštą fontaną. Centrinis, penktasis, fontanas buvo gėlynų viduryje, nuo jo takai vedė prie kitų keturių fontanų, buvusių pakraščiuose. Dar vienas fontanas buvo priešais dvaro rūmus, šeštasis – Žiemos sode.**

Yra išlikę dvaro matininko Šostako daryti vandens tiekimo į fontanus brėžiniai bei kiti inžineriniai paskaičiavimai. Manoma, kad jis gali būti ir fontanų autorius.

1925 m., vykdant žemės reformą, dalis dvaro žemių buvo išdalinta besikuriantiems ūkininkams, kitos žemės paimtos valstybės nuosavybėn. Sumažėjusios A. Tiškevičiaus pajamos apsunkino dvaro sodybos, ypač parko, priežiūrą. Fontanai buvo apleisti. Dalį parko žibintų, keletą tujų ir kiparisų bei pagrindinio fontano gnomo skulptūrėlę grafas padovanojo Kauno Karo muziejui. Ši skulptūra, vaizduojanti mažą žmogutį, laikantį uolą, iš po kurios trykšta vanduo, tapo Kauno simboliu, ją rodo ir per TV prasidedant laidai „Septynios Kauno dienos“.

1992 m. Kretingos dvaro rūmuose įsikūrė muziejus, kuris



I dvaro rūmų fontanas 1890 m. Fotografavo Paulina Mongirdaitė. Iš Kretingos muziejaus ikonografijos rinkinio.



II dvaro fontano Gnomo skulptūra Kauno karo muziejuje. Fotografavo Ingrida Andrulytė.

nuo 2004 m. vykdė fontanų atkūrimo projektą. 2004–2006 m. muziejaus Istorijos skyriaus vedėjas Julius Kanarskas ir Archeologijos skyriaus vedėjas Donatas Butkus archeologinių tyrimų metu ištyrė I ir II fontanų vietas, esančias pietvakarinėje parko dalyje.

I fontano vieta yra žemiausioje dvaro parko teritorijos dalyje, parterio šiaurės vakariniame pakraestyje, priešais rūmus. Tyrimų

metų I fontano vietoje iširtas 87 kv. m. dydžio plotas. Jame aptikti XIX a. pab. – XX a. pr. fontano baseino pamatai su dugno liekanomis bei mūrinė vandentiekio sklendės (vandeniui užsukti) šachta. Pamatai akmenų mūro, apskritimo formos, 5 m vidinio ir 7,2 m išorinio skersmens. Pradžioje fontano dugnas buvo išklotas akmenimis, surištais kalkių skiediniu. Vėliau, matyt, rekonstruojant ar leidžiant vandenį, dugnas išbetonuotas. Sienelė degtų tinkuotų plytų mūro, 32 cm storio. Sklendės šachta 1,29x1,53 m dydžio, degtų plytų sienomis ir dugnu, įrengta fontano rytiniame pakraestyje.

Manoma, kad fontane nebuvo vandens variklio: veikiant aukščio skirtumams, vanduo vamzdynais savaime atitekėdavo iš antrojo tvenkinio ir nutekėdavo į pirmąjį.

Fontaną juosė į vakarų pusę žemėjantis takas. Virš fontano ir tako XX a. buvo supiltas 50–106 cm storio žemių ir griuvėsių sluoksnis, pakeitęs reljefą.

Priešais rūmus I fontano vietoje ir aplinkui esančiame parke išliko istorinę ir archeologinę vertę turintis XVI a. pab. – XIX a. pirmosios p. Kretingos dvarvietės kultūrinis sluoksnis. Aptiktas ir betoninis „kankorėžis“, anksčiau puošęs dvaro pastatą.

Viduryje fontano stovėjo 1,62 m aukščio alegorinė antikinės moters skulptūra, laikanti trykštančią skėčio pavidalo vandens srovę, iš šonų skulptūrą supo keturi mažesni fontanai.

Manoma, kad šį fontaną apie 1910–1912 m., rekonstruodamas gaisro metu nukentėjusius rūmus, nugriovė grafas Aleksandras Tiškevičius ir čia įrengė gėlyną.

2007–2009 m. I dvaro fontanas buvo atstatytas. Kretingos muziejus tikisi atkurti ir autentiško dydžio bronzinę moters skulptūrą, puošsią fontaną. Yra išlikusi tik viena šio fontano nuotrauka, daryta 1895 m. fotografės Paulinos Mongirdaitės. Skulptūrą pagal nuotrauką atkūrė klaipėdiečių skulptorius restauratorius Vytautas Baranskas.

II fontano vieta yra apie 115 m į pietryčius nuo I fontano ir tiek pat į pietus nuo dvaro rūmų pagrindinio korpuso pietrytinio kampo, parko šiaurės rytuose.

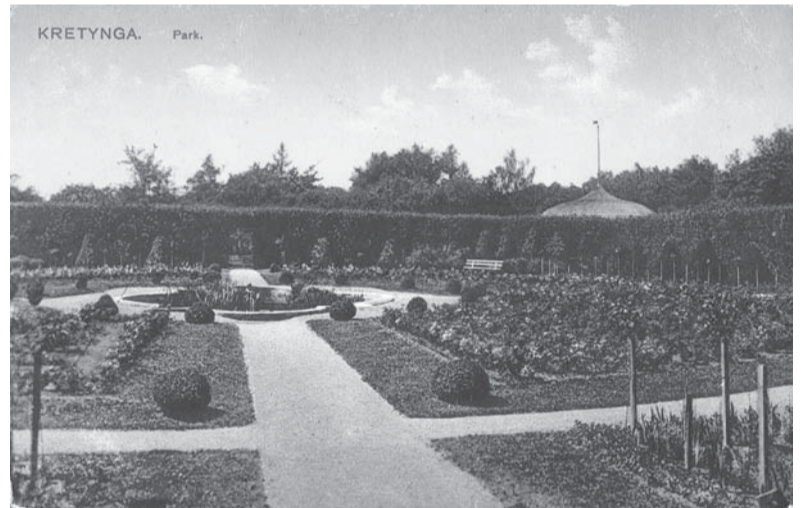
Archeologinių kasinėjimų metu II fontano vietoje atidengtas 156 kv. m. dydžio plotas, kuriame aptiktos fontano liekanos. Fontanas buvęs pailgas šiaurės rytų – pietvakarių kryptimi, pusapskritiškais galais ir žvaigždiniams kampais, ovalo plano, 16x10,7 m pločio, įgilintas į molio gruntą. Dugnas išpiltas žvyru, grįstas smulkiais skaldytais akmenimis. Sienelės tinkuotų plytų mūro, 70 cm aukščio, virš žemės paviršiaus iškilusios 12 cm. Fontaną juosė takas, po kuriuo šiaurės rytinėje dalyje išmūryta 1,7x1,58 m dydžio vandentiekio vamzdyno sklendės šachta. Kitų fontano įrangos detalių (vandens purkštuvų, skulptūros postamento) neaptikta.



I dvaro fontanas šiandien. Fotografavo Jolanta Klietkutė.



II dvaro fontanas XIX a. pabaigoje. Atvirukas iš privačios kolekcijos.



II fontano atvirukas. Paulinos Mongirdaitės nuotrauka. Iš Kretingos muziejaus ikonografijos rinkinio.



II fontano likučiai. Fotografavo Jolanta Klietkutė.

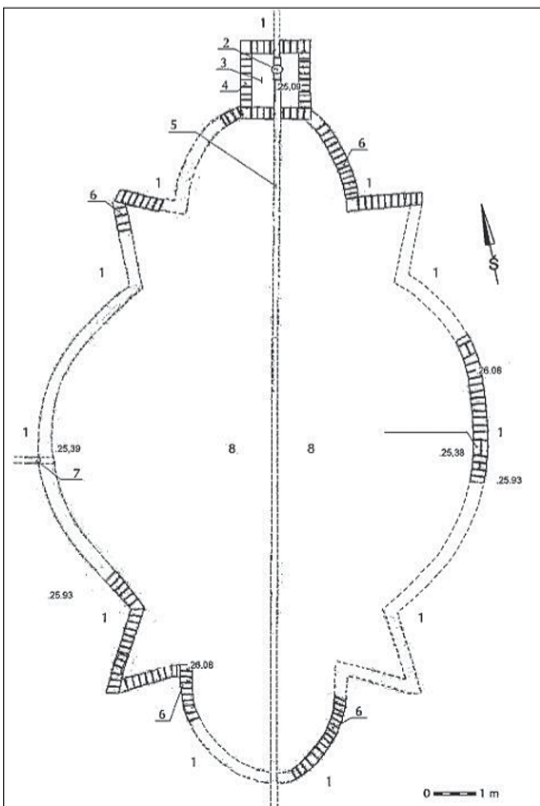
II fontanas nuo XX a. antro dešimtmečio buvo apleistas, XX a. viduryje nugriautas, baseinas užverstas sienelių griuvenomis, akmenimis ir atvežtinėmis žemėmis. Šiaurės vakarinėje dalyje pastatytas šiltnamis (nugriautas XX a. 8 dešimtmetyje), sklendės šachtos vietoje įrengta buitinių atliekų duobė. Archeologinė ver-

tę turinčio kultūrinio sluoksnio ar pavienių radinių antrojo fontano vietoje nerasta.

Galbūt kažkada atgims ir antrasis dvaro fontanas...

Daugiau informacijos apie Kretingos krašto istoriją rasite [www.kretingosenciklopedija.lt](http://www.kretingosenciklopedija.lt)

Jolanta KLIEKUTĖ



5 pav. Fontano 2 liekanų planas: 1 – žvyro takas, 2 – sklendė, 3 – šachta, 4 – plytų mūro sienelė, 5 – esamas vandentiekio vamzdis, 6 – tinkuotų plytų sienelė, 7 – vandens nubėgimo vamzdis, 8 – baseinas (dugnas grįstas akmenimis). D. Jonkuvienės ir J. Kanarsko brėž.